

**СОВЕТ ДЕПУТАТОВ**  
**МУНИЦИПАЛЬНОГО ОКРУГА МАРЬИНА РОЩА**  
**РЕШЕНИЕ**

**09.12.2024 №14/6-СД**

**О согласовании установки ограждающих устройств на придомовой территории многоквартирного дома по адресу: ул. Анненская, д.8**

В соответствии с пунктом 5 части 2 статьи 1 Закона города Москвы от 11 июля 2012 года № 39 «О наделении органов местного самоуправления муниципальных округов в городе Москве отдельными полномочиями города Москвы», постановлением Правительства Москвы от 2 июля 2013 года № 428-ПП «О Порядке установки ограждений на придомовых территориях в городе Москве», рассмотрев обращение уполномоченного лица и протокол общего собрания собственников помещений в многоквартирном доме об установке ограждающих устройств на придомовой территории многоквартирного дома по адресу: ул. Анненская, д.8 **Совет депутатов муниципального округа Марьино роща решил:**

1. Согласовать установку ограждающих устройств (2-х автоматических шлагбаумов) на придомовой территории многоквартирного дома по адресу: ул. Анненская, д.8, согласно прилагаемому проекту (приложение).

2. Направить копию настоящего решения в Департамент территориальных органов исполнительной власти города Москвы, в управу района Марьино роща города Москвы и лицу, уполномоченному на представление интересов собственников помещений в многоквартирных домах по вопросам, связанным с установкой ограждающих устройств и их демонтажем.

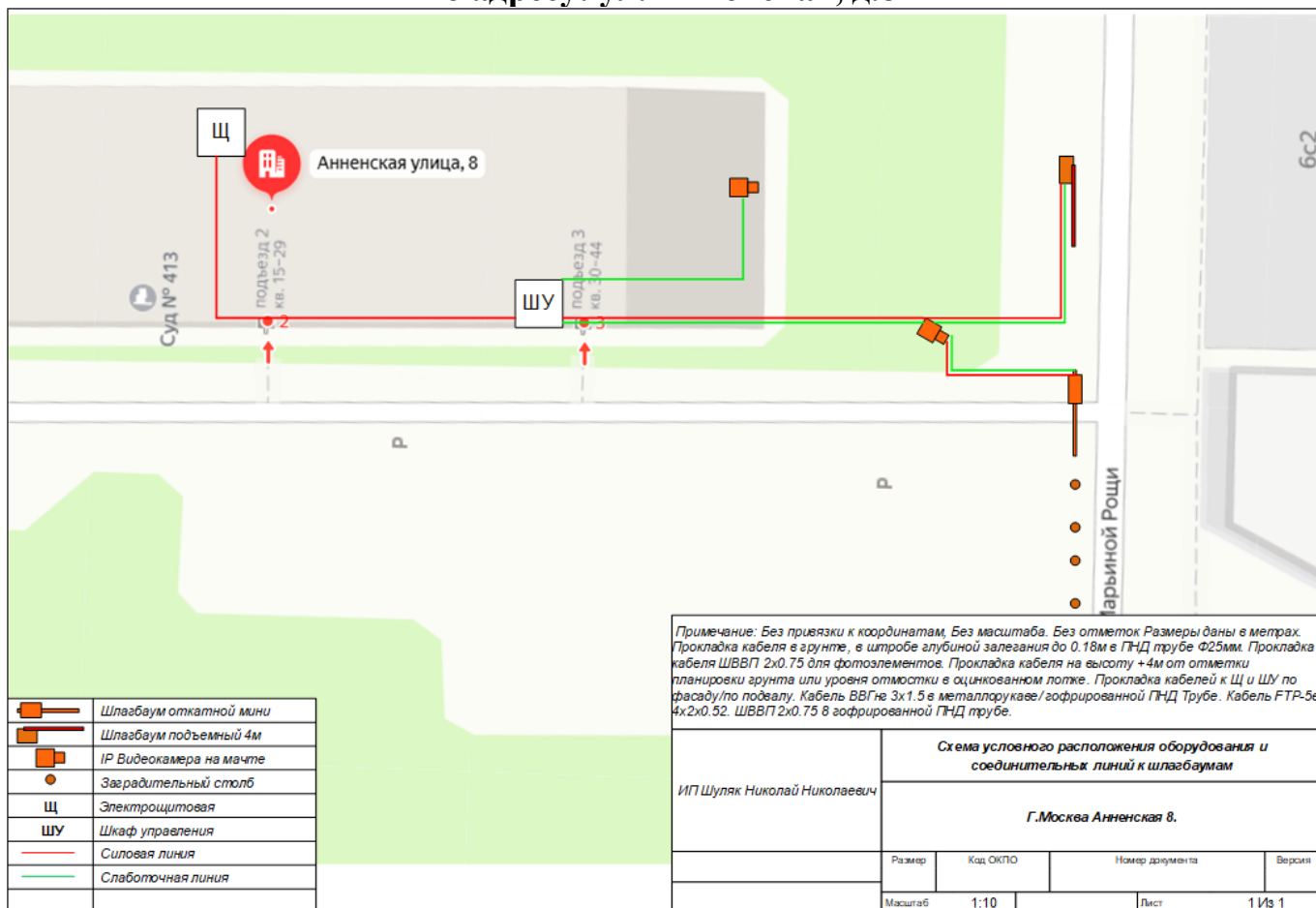
3. Опубликовать настоящее решение в бюллетене «Московский муниципальный вестник» и разместить на официальном сайте муниципального округа Марьино роща.

4. Контроль за выполнением настоящего решения возложить на главу муниципального округа Марьино роща Игнатову Е.А.

**Глава муниципального округа Марьино роща**

**Е.А. Игнатова**

**Проект размещения ограждающих устройств  
на придомовой территории многоквартирного дома  
по адресу: ул. Анненская, д.8**



1. Установка автоматического электромеханического откатного шлагбаума «МИНИ», и электромеханического подъемного шлагбаума.
  - 1.1. Место размещения шлагбаумов: при въезде на дворовую территорию.
  - 1.2. Тип шлагбаума: Шлагбаум автоматический с электромеханическим приводом открытия стрелы «МИНИ». Шлагбаум электромеханический подъемный.

Шлагбаум состоит из металлической стрелы и стальной стойки, установленной на бетонное основание и закрепленной болтами, вмонтированный в бетонное основание. В стойке шлагбаума находится электромеханический привод, а также блок электронного управления. Привод, перемещающий стрелу, состоит из электродвигателя, редуктора. Шлагбаум снабжен регулируемым устройством безопасности, а также устройством фиксации стрелы в любом положении и ручной расцепитель для работы в случае отсутствия электроэнергии.



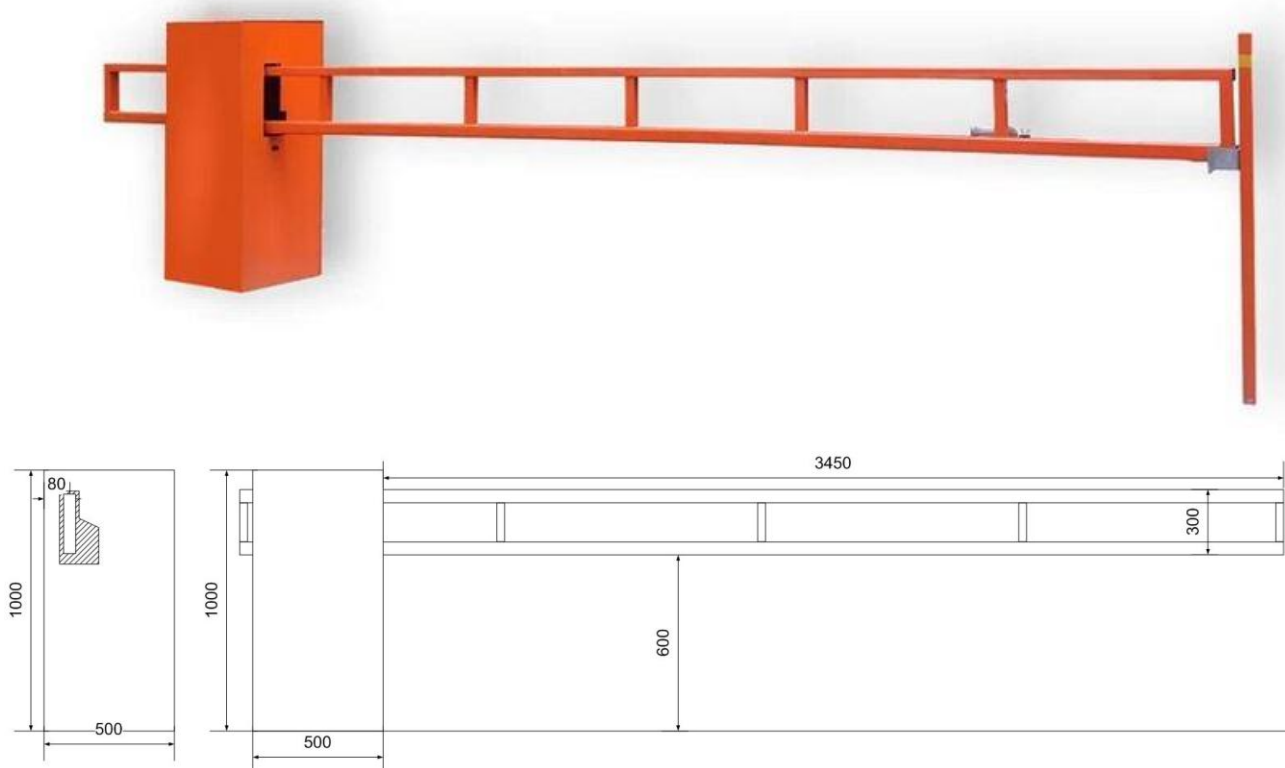
## Характеристики откатного шлагбаума:

Короб 1000x500x500 мм. комплектуется врезным люком для обслуживания электромеханического привода. Тумба шлагбаума изготовлена из стали толщиной 2 мм. и окрашена специальной эмалью цвета RAL2004. Стрела из металлической профильной трубы 60x40x2 мм. на усиленной балке от производителя РОЛТЭК, толщина металла направляющей балки 3 мм.

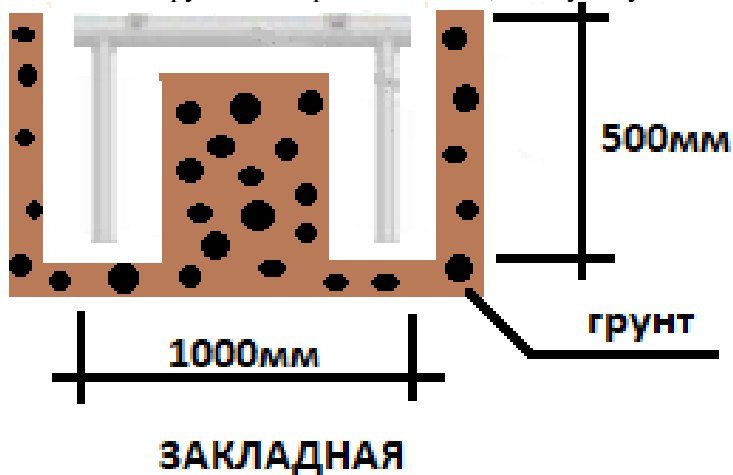
Состав комплекта:

- Металлическое основание;
  - Кожух антивандальный;
  - Замок врезной АРЕС;
  - Стрела для антивандального шлагбаума L=4000, для проема до 3000 мм. ( может меняться в зависимости от ширины проезда )
- Автоматика в комплект не входит.

Примерный внешний вид шлагбаума.



Закладная. Бетонируется в асфальт и землю, на глубину до 400мм, П-образным образом.



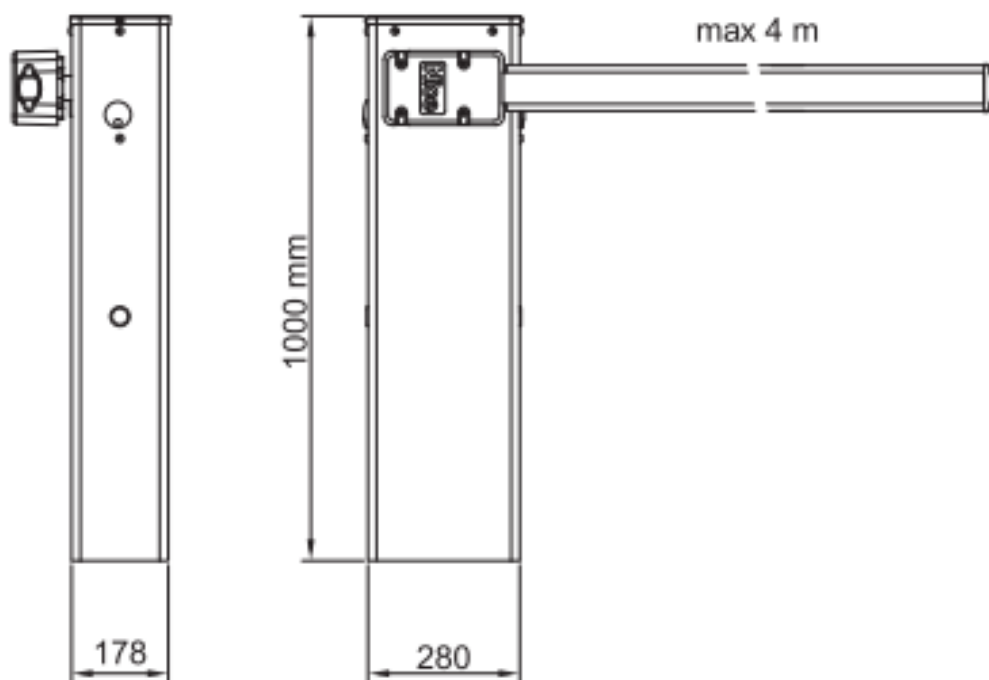
Характеристики Привода откатного шлагбаума.



| Характеристика                    | Ед.измерения             | Величина |
|-----------------------------------|--------------------------|----------|
| Электропитание (50 Гц)            | В пер. тока/В пост. тока | 230/24   |
| Потребляемая мощность             | Вт                       | 250      |
| Степень защиты оболочки шлагбаума | IP                       | 44       |
| Скорость                          | сек                      | 10,8     |
| Интенсивность                     | Цикл/сут                 | 100      |
| Рабочая температура (мин.-макс.)  | оС                       | -20+50   |

Примерный внешний вид подъемного шлагбаума.




**Характеристики электромеханических шлагбаумов:**

| Параметр            | Единица              | Величина           |
|---------------------|----------------------|--------------------|
| Питание             | Вольт пер.тока, 50Гц | 230                |
| Питание двигателя   | Вольт пост. тока     | 24                 |
| Номинальный ток     | А                    | 1.3                |
| Мощность            | Ватт                 | 300                |
| Время открытия      | Секунд               | 4                  |
| Крутящий момент     | Ньютон/м             | 100                |
| Интенсивность       | циклов/час           | 100                |
| Класс защиты        | IP                   | 44                 |
| Рабочая температура | °С мин/макс          | -20 / +50          |
| Размеры             | мм                   | 280x178x1000высота |
| Вес                 | кг                   | 40                 |

**1.3. Способы открытия преграждающих устройств пользователями.**

**Проезд спецтранспорта, коммунальных служб, брендированного транспорта** осуществляется через вызывную панель установленную на тумбе шлагбаума, по нажатию кнопки удаленный диспетчер видя спецтранспорт через видеокамеру незамедлительно открывает шлагбаум. Вариант 2, на тумбе шлагбаума установлена информационная табличка, с прямым номером телефона диспетчера, и номером шлагбаума (пример 2398), по звонку спецтранспорт сообщает номер шлагбаума, удаленный диспетчер в программе открывает объект и если у проезда стоит действительно спецтранспорт открывает шлагбаум. Вариант 3, каждый собственник имея доступ к открытию шлагбаума через телефон открывает шлагбаум самостоятельно.

**Пульт дистанционного управления (брелок)** – водитель подъезжает к шлагбауму, нажимает кнопку на пульте дистанционного управления и после полного отката стрелы шлагбаума осуществляет проезд, стрела шлагбаума закрывается автоматически, через 5 секунд, после проезда автомобиля.

**GSM ( по номеру телефона )** - для проезда на придомовую территорию владельцам автотранспортных средств, чей номер внесен в базу данных GSM, достаточно набрать на своем мобильном телефоне телефонный номер шлагбаума (звонок бесплатный), (открыть шлагбаум можно с любой точки земли если у

вас есть связь) и после отката стрелы шлагбаума осуществить проезд, стрела шлагбаума закрывается автоматически, через 5 секунд, после проезда автомобиля. **ВНИМАНИЕ:** Не проезжайте за другим авто сразу (паровозиком), дождитесь что бы стрела начала закрываться и сами себе откройте шлагбаум. **ВНИМАНИЕ:** необходимо передать список номеров телефонов для внесения в базу данных пользователей шлагбаума.

**Пропуск автомобилей по предварительным заявкам-** Для проезда на придомовую территорию гостей, такси, курьеров, автомобилей доставки и т.д., жильцу необходимо оставить заявку в диспетчерскую на проезд транспортного средства. **ПРИМЕР:** собственник за 60 минут как минимум звонит по номеру телефона диспетчера, и сообщает что в 75 квартиру приедет доставка, диспетчер формирует заявку, когда доставка нажмет кнопку на панели вызова диспетчера и сообщит что он приехал в 75 квартиру, диспетчер его пропустит, затем так же выпустит, после чего заявка аннулируется. **ВНИМАНИЕ:** При отсутствии заявки, данные транспортные средства допускаться на территорию не будут. Необходимо передать список номеров телефонов жителей, от которых будут поступать заявки на проезд, так как оставить заявку можно будет только с номера телефона указанного в списке.

**Аварийное открытие** – если в доме пропало электричество, старший по шлагбауму открывает шлагбаум в ручную с помощью ключа разблокировки, или можно установить дополнительно АКБ, шлагбаум откроется самостоятельно если пропадет питание.